

Hinweise zur

Vertiefungsmodul - Abschlussprüfung

Praktische Prüfung:

Gesang & Instrument + Gehörbildung / Harmonielehre

ab Sommersemester 2021

Dauer: ca. 15 Minuten insgesamt

I. Zwei selbstbegleitete Lieder

Sie wählen in Absprache mit Ihren Lehrern Lieder aus, die Sie während der drei Semester erarbeitet haben. Sie singen zwei Lieder vor, die Sie selbst auf Ihrem Instrument (Klavier, Gitarre, Akkordeon) begleiten. Die Lieder sollen

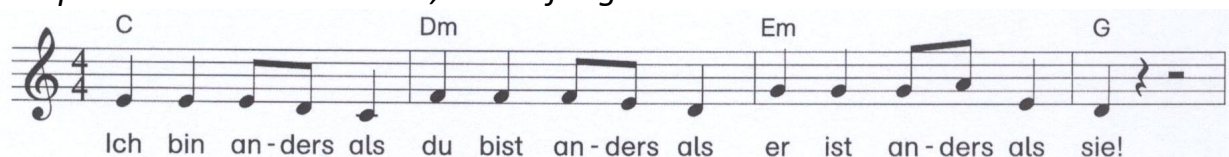
- aus verschiedenen Genres stammen und
- sich für das Singen der gewählten Schulform eignen.

Sie können auch Lieder aus dem Liedrepertoire für Ihre Staatsexamensprüfung vorsingen.

II. Aufgaben Gehörbildung / Harmonielehre (Pflichtaufgaben sind fett gedruckt)

- **3 Intervalle aufwärts singen, 2 abwärts (z.B. Quarte aufwärts, kleine Terz abwärts) singen** (Jeweils neue Klaviertöne werden im Bereich der eingestrichenen Okave (bequeme Singlage) angespielt, von dort soll das entsprechende Intervall aufwärts oder abwärts gesungen werden)
- **Ein Ton wird vorgeben, darauf einen Dreiklang singen, dazu die Auftaktquarte zum Grundton singen**
- **danach bei einem Liedanfang (Noten werden vorgegeben) sagen, ob der Anfangston Grundton, Terz oder Quinte ist***
- bei Liedanfängen hörend die Taktart erkennen (und ob ein Auftakt vorhanden ist) 3/4, 4/4, 6/8 (z.B. Im Märzen der Bauer)
- Dur-Tonleiter abwärts /5 Töne abwärts in Dur und Moll singen
- **Rhythmen klatschen**/in Kodaly-Rhythmussprache sprechen, dabei Vorgabe von drei Rhythmen in gestuften Schwierigkeitsgraden - Beginn mit leichtem Rhythmus
- 4 Akkorde hörend erkennen: Dur, Moll
- **am vorgetragenen Lied zeigen, wo Kadenzen sind und diese Kadenzen spielen können****; diese Kadenz auch in andere nahegelegene Tonart transponieren

* Beispiel: Das Lied ist in C-Dur, der Anfangston E ist die Terz.



**** Beispiel: Einmaleins-Liedl: Wo ist hier die Kadenz I- IV- V- I?**

21 D⁷ G D⁷ G G⁷
wenn de Zahl'n schö' klin-gan, dann is' auf oan-mal mein's. I kann ma's bes-ser
26 C G⁷ C D⁷
mer - ka, i hab' de Zahl'n im Hirn. Hab' schnel - ler als der
30 G D⁷ G G⁷
Rech - ner den Rest beim Di - vi - dier'n. (z.B. 75 : 9 = 8 Rest 3)

http://www.gs-scherer.musin.de/HS_Lieder/HS_Lieder.htm

Wer legt die Prüfung ab?

Alle Studierenden im Lehramt Grundschule (neue LPO I), die 5 Semester Instrumentalunterricht und Vokalunterricht absolviert haben, legen im Vertiefungsmodul eine sog. Modulabschlussprüfung ab. Die Note geht in das Staatsexamen ein.

Der Prüfling sollte in beiden Fächern (Gesang oder Instrument) fünf Semester Unterricht gehabt haben, sowie die Lehrveranstaltungen Gehörbildung und Harmonielehre besucht haben.

Anmeldung

Anmeldungen bitte bis **vier Wochen vorher** (Termine auf Homepage beachten: <https://www.phil.uni-passau.de/musikpaedagogik/studium-und-lehre/pruefungen/>) an Frau Jennifer Pawlica mailen, im Sekretariat Musik abgeben (s.u.) oder ins Postfach „Schellberg“ (Eingang 2. Stock Nikolakloster, Fach ganz rechts) werfen!

*(Für die Erstellung eines Prüfungsplans ist für uns wichtig zu wissen, **dass** Sie geprüft werden wollen - Änderungen der Prüfungsstücke sind danach noch möglich. Also bitte rechtzeitig anmelden!)*

In HISQIS melden Sie sich bitte unter der Prüfungsnr. **756333** an!

Das Ablegen der Prüfung ist auch im Semester vor der Staatsexamensprüfung möglich.

Wann?

Die Prüfung findet i.d.R. in der letzten Semesterwoche statt.

Der Prüfungsplan hängt dann im 1. Stock neben NK 108 aus.

Sekretariat:

Jennifer Pawlica

Zimmer 523, 415 NK

Tel. 0851 509-5067

E-Mail: jennifer.pawlica@uni-passau.de

Öffnungszeiten: Montag bis Donnerstag 13 – 15 Uhr bzw. nach Vereinbarung